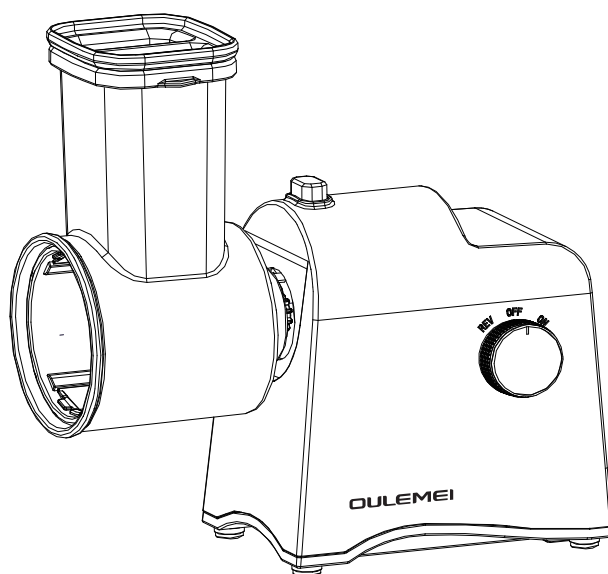


145.00 mm

**OULEMEI**

OLM-QCS002

**Овощерезка**

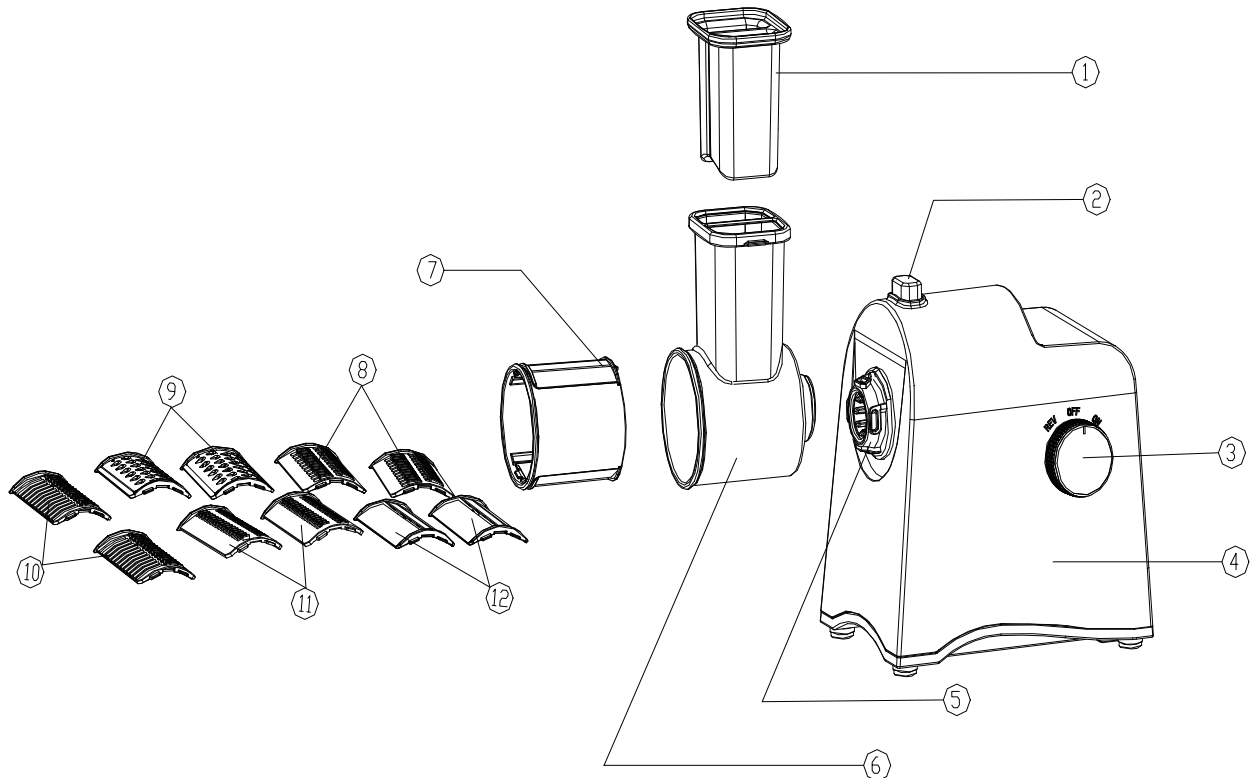


210.00 mm

**VEGETABLE SALADE GRINDER INSTRUCTION MANUAL**

**Please read carefully and keep the instruction well**

## DESCRIPTION



- |                                  |                          |
|----------------------------------|--------------------------|
| 1. Vegetable pusher              | 7. Cutter tube           |
| 2. Fasten button                 | 8. Strip cutter (coarse) |
| 3. ON/OFF switch                 | 9. Reticular cutter      |
| 4. Body                          | 10. Waved cutter         |
| 5. Gear box head                 | 11. Strip cutter (fine)  |
| 6. Vegetable cutting of the head | 12. Sliced cutter        |

## IMPORTANT SAFEGUARDS

- ◆ Home use only. Do not use for industrial purpose.
- ◆ Unplug when assembling and disassembling the unit.
- ◆ Close supervision is necessary when any appliance is used near children.
- ◆ When carrying the unit be sure to hold the body with both hands. Do not carry the unit by the Vegetable head.
- ◆ Never push products by hand. Use Vegetable pusher.
- ◆ Continuous running of meat grinder should be not more than 10 minutes with the following 10minutes interval for motor cooling.
- ◆ To avoid jamming, do not force to operate the unit with excessive pressure.

- ◆ When the circuit breaker activates, do not switch on.
- ◆ Never try to replace the parts and repair the unit by yourself.
- ◆ This appliance is not intended for use by persons(including children) with reduced physical, sensory or mental capabilities, or lack of experience and knowledge, unless they have been given supervision or instruction concerning use of the appliance by a person responsible for their safety.
- ◆ Children should be supervised to ensure that they do not play with the appliance.
- ◆ Do not operate this appliance if the cord or plug is damaged. Return it to the store of service or repair by professional serviceman.

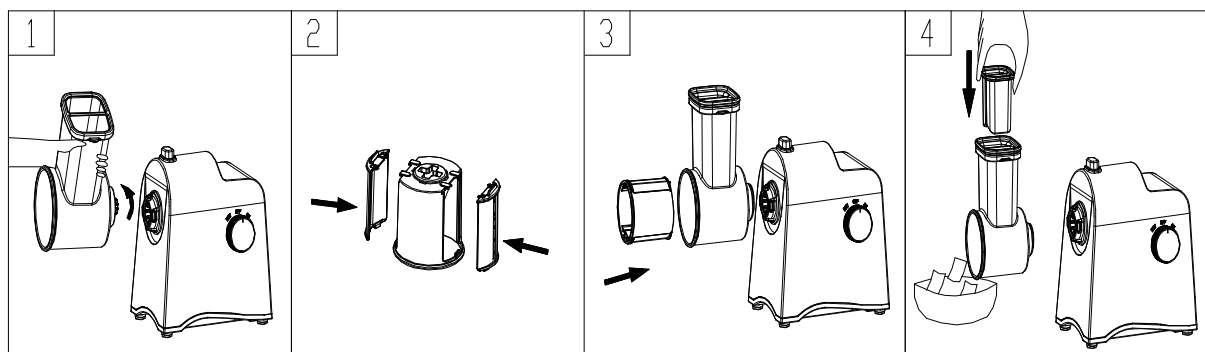
## ***FOR THE FIRST TIME***

- ◆ Check that voltage indicated on the rating label corresponds the mains voltage in your home.
- ◆ Wash all parts (except body) in warm soapy water.
- ◆ Before plug in, ensure the ON/OFF switch is in "OFF" position.

## ***INSTRUCTION FOR USE***

### **ASSEMBLING**

- ◆ Press the fasten button, hold the head and insert it into the inlet(when inserting please pay attention the head must be slanted as per arrow indicated on the top,see fig.1),then move the head anticlockwise so that the head being fastened tightly . Fasten button won't move that has been locked up!
- ◆ Put the cutter into the cutter tube. After the two buckle positions in the lower direction are aligned, press the top position of the cutter .(fig.2)
- ◆ Put the cutter tube attachments into the cutting head.Note: Must be on place.(fig.3)
- ◆ Switch ON/OFF to “ON”position when you cutting. Push the foods into feeder , and then push down the food .(fig.4)
- ◆ After use switch the unit off and unplug it from the power supply.



## **MINCING Vegetables**

- ◆ Cut all Vegetable into strip , smaller than the Vegetable cutting of the head, so that they will easily put into the Vegetable cutting of the head.
- ◆ Plug the unit on and switch **ON/OFF** to "**ON**" position.
- ◆ Feed foods into the Vegetable cutting of the head . Use the Vegetable pusher only.
- ◆ After use switch the unit off and unplug it from the power supply.

## **CLEANING AND MAINTENANCE DISMANTLE**

### **DISMANTLE**

- ◆ Determine that the motor is completely stationary.
- ◆ Unplug the power plug.
- ◆ Dismantle as described in Figure 1-4 ,reverse step.
- ◆ Press the fasten button and turn the Vegetable cutting of the head clockwise to dismantle it.

### **CLEANING**

- ◆ Remove vegetable residue and other items, and clean all the parts (except the main body) with warm clean water.
- ◆ Can not put the main body into the water, can only wipe with a wet cloth.
- ◆ Do not use thinner and gasoline to clean the machine .

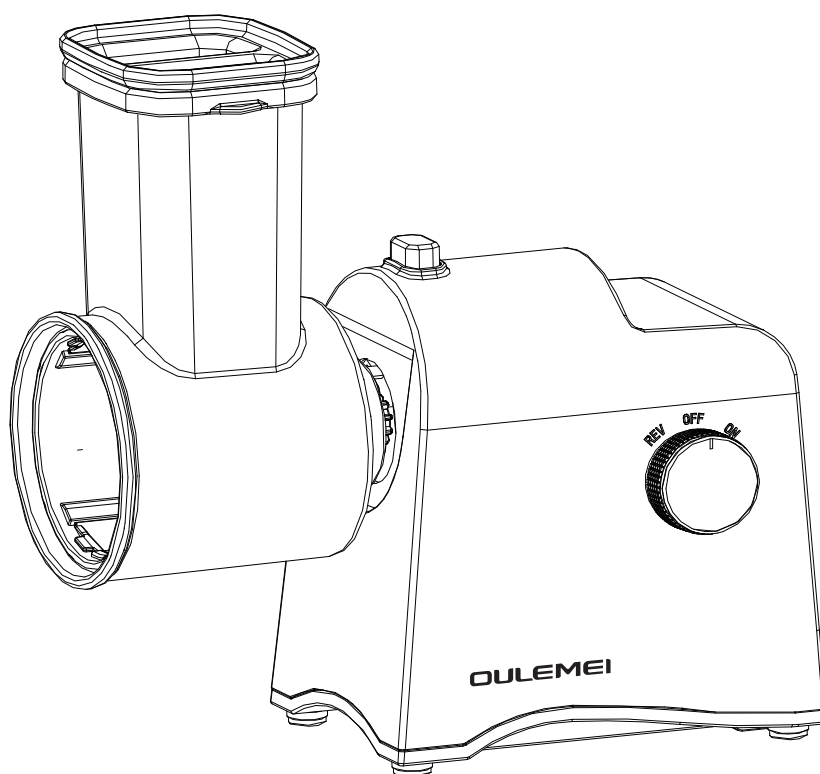
## ***SPECIFICATION***

Power supply	
Rated Power	
N.W/G.W	
Overall dimension(L×D×H)	

# OULEMEI

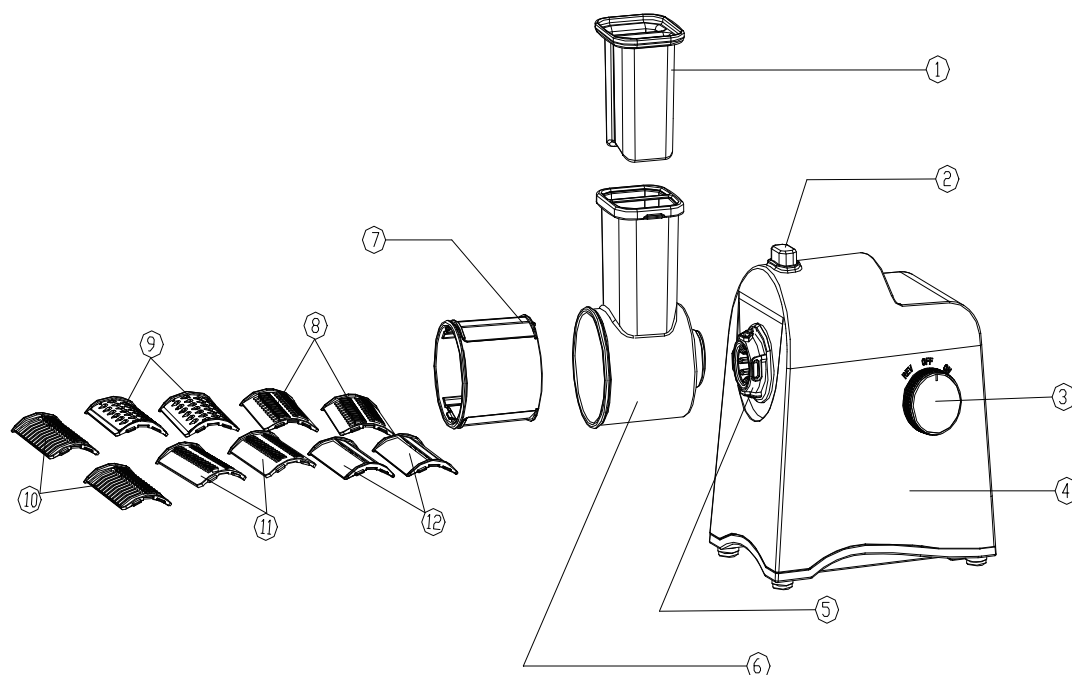
OLM-QCS002

## Овощерезка



**VEGETABLE SALADE GRINDER INSTRUCTION MANUAL**  
**Please read carefully and keep the instruction well**

## Примечания



- 1. Овощная тележка
- 2. Кнопка крепления
- 3. Переключатель ON / OFF
- 4. Тело
- 5. головка коробки передач (тонкая)
- 6. Резать капусту

- 7. режущая труба
- 8. Машина для резки ленты (грубой)
- 9. Сетчатый резак
- 10. волновой резак
- 11. Машина для резки стальной ленты
- 12. Отрезающее устройство

## Важные гарантии

- ◆ Только для домашнего использования. Не используйте в промышленных целях.
- ◆ При сборке и демонтаже ячейки отключите штепсель.
- ◆ При использовании любых приборов вблизи детей требуется тщательный контроль.
- ◆ При ношении устройства необходимо держать тело обеими руками. Не используйте овощные головки для переноски устройств.
- ◆ Не толкайте продукт руками. Используйте овощные двигатели.
- ◆ Продолжительность непрерывной работы мясорубки не должна превышать

10 минут, интервал охлаждения двигателя составляет 10 минут.

- ◆ Чтобы избежать заклинивания, не используйте устройство принудительно при чрезмерном давлении.
- ◆ При запуске выключателя не включайте его.
- ◆ Не пытайтесь самостоятельно заменить детали и отремонтировать оборудование.
- ◆ Данное устройство не предназначено для использования лицами с ослабленными физическими, сенсорными или умственными способностями или отсутствием опыта и знаний (включая детей), за исключением случаев, когда лицо, ответственное за его безопасность, осуществляет надзор или руководство его использованием.
- ◆ Дети должны быть под наблюдением, чтобы они не играли с электроприборами.
- ◆ Если линия электропитания или штепсель повреждены, не используйте это устройство. Профессиональный обслуживающий персонал возвращает их в мастерскую.

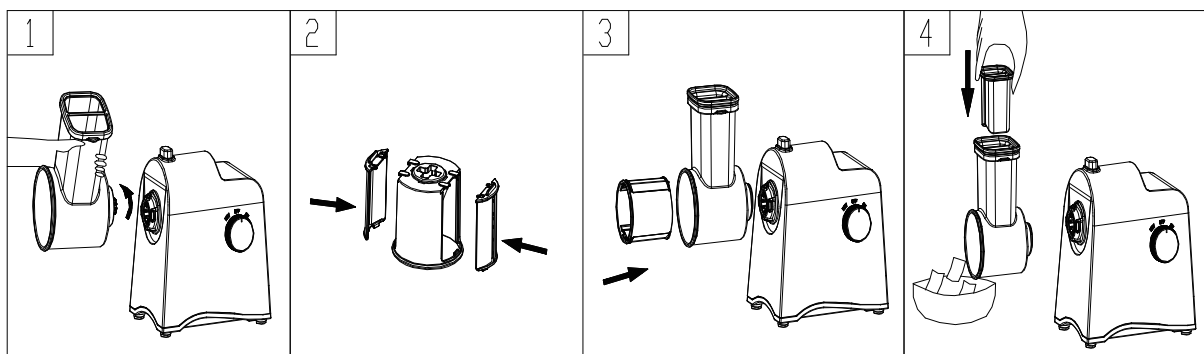
## ***Впервые***

- ◆ Убедитесь, что объемtage, указанный на паспортной табличке, соответствует объему электросети в вашем доме.
- ◆ Мойте все детали теплой мыльной водой (кроме кузова).
- ◆ Перед включением источника питания убедитесь, что переключатель ON / OFF находится в положении “OFF”.

## ***Инструкция по эксплуатации***

### **Сборка**

- ◆ Нажмите кнопку крепления, держите голову и вставьте ее в вход (при вставке обратите внимание, что голова должна быть наклонена по стрелке сверху, как показано на рисунке 1), а затем переместите голову против часовой стрелки, чтобы сделать голову крепкой. Закрытые пуговицы не двигаются!
- ◆ Положите нож в трубку. После выравнивания положения двух замков вниз, нажмите верхнюю позицию резака. (Диаграмма 2)
- ◆ Поместите арматуру режущей трубы в режущую головку. Обратите внимание: она должна быть помещена на место. (Диаграмма 3)
- ◆ При резке переключайте переключатель ON / OFF в положение с “ON”. Толкайте еду в кормушку и толкайте ее вниз. (Диаграмма 4)
- ◆ После использования выключите устройство и отключите его от источника питания.



## **Овощи Mincing**

- ◆ Все овощи нарезать полосками, меньше, чем овощные куски на голове, так что они легко помещаются в овощные нарезки на голове.
- ◆ Подключите устройство к источнику питания и переключите переключатель on / OFF в положение "on".
- ◆ Поместите еду в овощной срез головы. Можно использовать только овощную тележку.
- ◆ После использования выключите устройство и отключите его от источника питания.

## **Очистка и техническое обслуживание**

### **Демонтаж**

- ◆ Убедитесь, что двигатель полностью неподвижен.
- ◆ Выключите разъем питания.
- ◆ Демонтаж производится, как показано на рисунке 1 - 4, шаг наоборот.
- ◆ Нажмите на кнопку крепления и поверните по часовой стрелке нарезанный овощ на голове, чтобы снять его.

### **Уборка.**

- ◆ Очистите овощные остатки и другие предметы и очистите все детали теплой водой (за исключением основного предмета).
- ◆ Субъект не может быть помещен в воду, его можно протирать только влажной тканью.
- ◆ Не используйте разбавители и бензин для очистки машин.

## **Нормы**

Электричество	
Номинальная мощность	250 Вт
Чистая / общая вода	2.0 кг / 2,85 кг
Внешний размер (длина x глубина x высота)	280x128x290MM