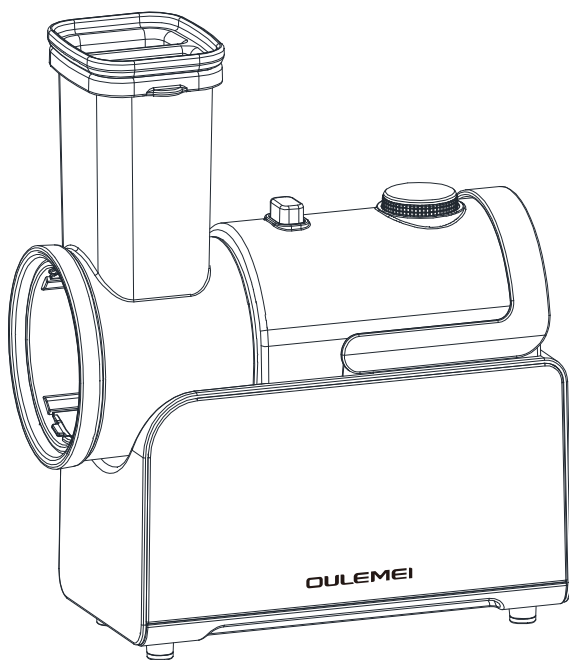


**OULEMEI**

# Овощерезка

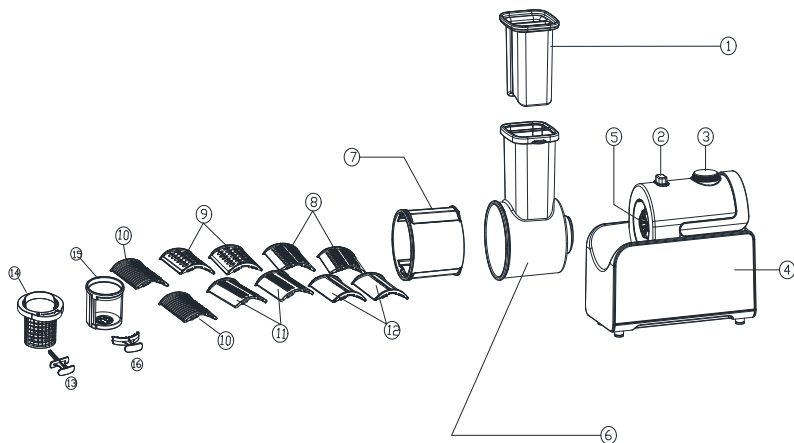
**OLM-QCS003**



## **Руководство пользователя**

Внимательно прочитайте и полностью разберитесь в данном руководстве по эксплуатации перед использованием продукта. Оно содержит важную информацию для вашей безопасности, а также рекомендации по эксплуатации и обслуживанию.

## Описание



1. Торговец овощами
2. Кнопка застёжки
3. Переключатель включения/выключения
4. Головка коробки передач
5. Головка коробки передач
6. Срезание головы овощей
7. Труба для резки
8. Резатель для обрезки (грубого типа)
9. Ретикулярный резак
10. Кусачный нож для обработки материала
11. Резатель для обрезки полос (тонкий)
12. Нож для нарезания
13. Чистящий шток
14. Дисковый режущий инструмент для обработки кубических материалов
15. Кубообразный режущий срезчик

## Важные меры предосторожности

- ◆ Для внутреннего использования только. Использовать в промышленных целях запрещено.
- ◆ Отключайте устройство при сборке и разборке.
- ◆ При использовании любых устройств рядом с детьми необходимо осуществлять тщательный контроль.
- ◆ Переноса устройство, обязательно держите корпус обеими руками. Не переносите его за головку для овощей.
- ◆ Никогда не толкайте продукты руками. Используйте толкатель для овощей.
- ◆ Непрерывная работа мясной мельницы не должна превышать 10 минут; между каждыми 10-минутными циклами необходимо оставить интервал для охлаждения двигателя.
- ◆ Чтобы избежать перегрузки, не используйте устройство под чрезмерным давлением.

- ◆ Если автоматический выключатель активируется, не включайте устройство.
- ◆ Никогда не пытайтесь заменять детали и ремонтировать устройство самостоятельно.
- ◆ Данное устройство не предназначено для использования лицами (включая детей), имеющих ограниченные физические, сенсорные или психические способности, а также не имеющих достаточного опыта и знаний, за исключением случаев, когда им был предоставлен надзор или инструкции по использованию устройства лицом, ответственным за их безопасность.
- ◆ Детей следует контролировать, чтобы они не играли с устройством.
- ◆ Не используйте этот прибор, если кабель или розетка повреждены. Верните его в магазин обслуживания или в специалиста для ремонта.

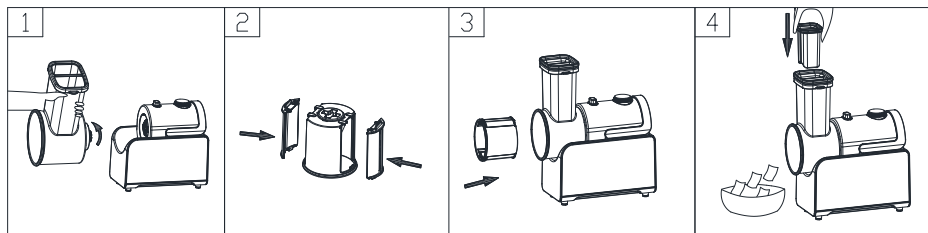
### ***Впервые***

- ◆ Убедитесь, что напряжение, указанное на этикетке с номинальными значениями, соответствует напряжению сети в вашем доме.
- ◆ Промойте все детали (кроме корпуса) тёплой мыльной водой.
- ◆ Перед подключением убедитесь, что переключатель включения/выключения находится в положении «ВЫКЛ».

### ***Инструкция по использованию***

#### Сборка

- ◆ Нажмите кнопку фиксации, удерживайте головку и вставьте её в входное отверстие (при вставке обратите внимание: головка должна быть наклонена в соответствии с стрелкой сверху, см. рис. 1). Затем поверните головку против часовой стрелки, пока она не будет плотно закреплена. Кнопка фиксации не будет перемещаться, если она заблокирована!
- ◆ Вставьте резатель в резательную трубку. После выравнивания двух положений сжатия в нижнем направлении нажмите верхнее положение резателя (рис. 2).
- ◆ Установите крепления трубчатого режущего элемента в режущую головку. Обратите внимание: они должны быть правильно закреплены. (рис. 3)
- ◆ При нарезке переключите включение/выключение в положение «ВВОД». Внесите продукты в кормильник, затем нажмите на них (рис. 4).
- ◆ После использования выключите устройство и отсоедините его от источника питания.



### Смажение овощей

- ◆ Разрезайте всё овощное сырьё на полоски, уменьшив их размер по сравнению с размером головки овоща, чтобы их можно было легко поместить в головку.
- ◆ Подключите устройство и переключите в положение «ВВЕДЕННО».
- ◆ Кормите растения в зону вырезания овощей на верхней части головки. Используйте только устройство для выращивания овощей.
- ◆ После использования выключите устройство и отсоедините его от источника питания.

### Демонтаж для очистки и технического обслуживания

#### Демонтаж

- ◆ Установите, что двигатель полностью неподвижен.
- ◆ Отсоедините электрический кабель.
- ◆ Демонтаж выполните согласно описанию на рисунке 1–4, последовательность действий — обратная.
- ◆ Нажмите кнопку закрепления и поверните резец для овощей по часовой стрелке, чтобы его снять.

#### Очистка

- ◆ Удалите остатки овощей и прочие предметы, затем очистите все детали (за исключением основного корпуса) тёплой чистой водой.
- ◆ Не вставлять корпус в воду — можно только протереть влажной тряпкой.
- ◆ Не используйте более разбавленные растворы и бензин для очистки оборудования.

## Спецификация

Источник питания	
Номинальная мощность	1800W
N.W/G.W	2.9KG/3.4KG
Общие размеры (L×D×H)	275X125X305MM

**Производитель:** Guangdong Oulemei Import and Export Co., Ltd.

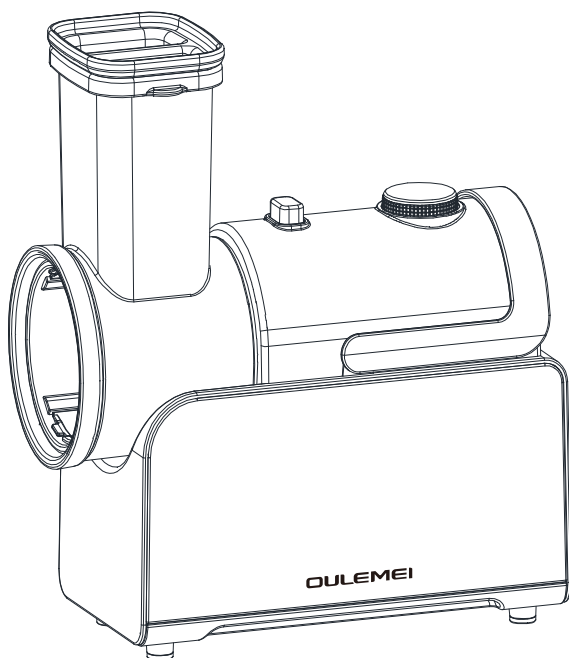
**Адрес:** комната 301, № 2, 3-я улица Шафэн, район Байюнь, Гуанчжоу (зоны С318, С320, С322 в зале С)

**Официальный сайт торгового центра:** [www.oulemei.top](http://www.oulemei.top).

# OULEMEI

## VEGETABLE SALADE GRINDER

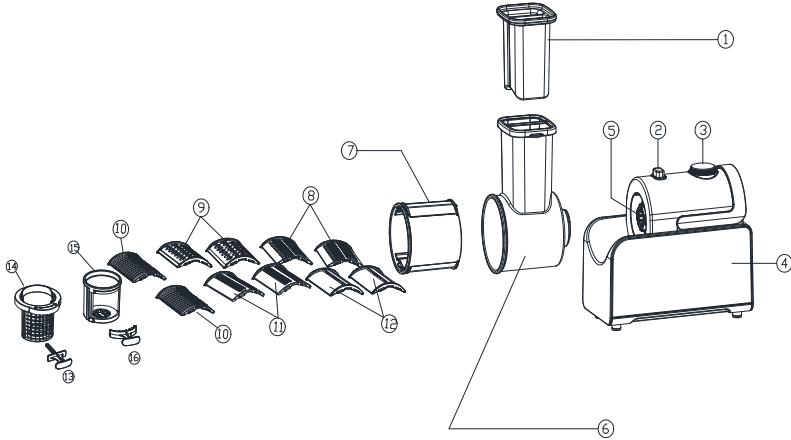
### OLM-QCS003



### USER MANUAL

Read and understand this instruction manual thoroughly before using the product. It contains important information for your safety as well as operating and maintenance advice

## **DESCRIPTION**



- |                                  |                         |
|----------------------------------|-------------------------|
| 1. Vegetable pusher              | 8. Strip cutter(coarse) |
| 2. Fasten button                 | 9. Reticular cutter     |
| 3. ON/OFF switch                 | 10. Waved cutter        |
| 4. Gear box head                 | 11. Strip cutter(fine)  |
| 5. Gear box head                 | 12. Sliced cutter       |
| 6. Vegetable cutting of the head | 13. Cleaning push rod   |
| 7. Cutter tube                   | 14. Cube cutter disc    |
|                                  | 15. Cube cutter slicer  |

## **IMPORTANT SAFEGUARDS**

- ◆ Home use only. Do not use for industrial purpose.
- ◆ Unplug when assembling and disassembling the unit.
- ◆ Close supervision is necessary when any appliance is used near children.
- ◆ When carrying the unit be sure to hold the body with both hands. Do not carry the unit by the Vegetable head.
- ◆ Never push products by hand. Use Vegetable pusher.
- ◆ Continuous running of meat grinder should be not more than 10 minutes with the following 10minutes interval for motor cooling.
- ◆ To avoid jamming, do not force to operate the unit with excessive pressure.
- ◆ When the circuit breaker activates, do not switch on.

- ◆ Never try to replace the parts and repair the unit by yourself.
- ◆ This appliance is not intended for use by persons(including children) with reduced physical, sensory or mental capabilities, or lack of experience and knowledge, unless they have been given supervision or instruction concerning use of the appliance by a person responsible for their safety.
- ◆ Children should be supervised to ensure that they do not play with the appliance.
- ◆ Do not operate this appliance if the cord or plug is damaged. Return it to the store of service or repair by professional serviceman.

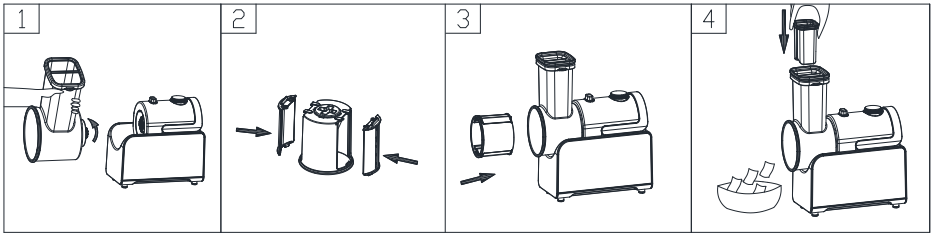
### ***FOR THE FIRST TIME***

- ◆ Check that voltage indicated on the rating label corresponds the mains voltage in your home.
- ◆ Wash all parts (except body) in warm soapy water.
- ◆ Before plug in, ensure the ON/OFF switch is in "OFF" position.

### ***INSTRUCTION FOR USE***

#### **ASSEMBLING**

- ◆ Press the fasten button, hold the head and insert it into the inlet(when inserting please pay attention the head must be slanted as per arrow indicated on the top,see fig.1),then move the head anticlockwise so that the head being fastened tightly . Fasten button won't move that has been locked up!
- ◆ Put the cutter into the cutter tube. After the two buckle positions in the lower direction are aligned, press the top position of the cutter .(fig.2)
- ◆ Put the cutter tube attachments into the cutting head.Note: Must be on place.(fig.3)
- ◆ Switch ON/OFF to “ON”position when you cutting. Push the foods into feeder , and then push down the food .(fig.4)
- ◆ After use switch the unit off and unplug it from the power supply.



**MINCING Vegetables**

- ◆ Cut all Vegetable into strip , smaller than the Vegetable cutting of the head, so that they will easily put into the Vegetable cutting of the head.
- ◆ Plug the unit on and switch **ON/OFF** to "ON" position.
- ◆ Feed foods into the Vegetable cutting of the head . Use the Vegetable pusher only.
- ◆ After use switch the unit off and unplug it from the power supply.

**CLEANING AND MAINTENANCE DISMANTLE**

**DISMANTLE**

- ◆ Determine that the motor is completely stationary.
- ◆ Unplug the power plug.
- ◆ Dismantle as described in Figure 1-4 ,reverse step.
- ◆ Press the fasten button and turn the Vegetable cutting of the head clockwise to dismantle it.

**CLEANING**

- ◆ Remove vegetable residue and other items, and clean all the parts (except the main body) with warm clean water.
- ◆ Can not put the main body into the water, can only wipe with a wet cloth.
- ◆ Do not use thinner and gasoline to clean the machine .

**SPECIFICATION**

Power supply	
Rated Power	1800W
N.W/G.W	2.9KG/3.4KG
Overall dimension(L×D×H)	275X125X305MM

Guangdong Oulemei Import and Export Co., Ltd  
 301, No. 2 Shafengsan Road, Baiyun District, Guangzhou (location:C318 C320 C322area)  
 www.oulemei.top.